



СЕЛЬСКОЕ ХОЗЯЙСТВО



ПРОМЫШЛЕННОСТЬ



ИНВЕСТИЦИОННЫЙ  
ПАСПОРТ



ТРАНСПОРТ



ТУРИЗМ

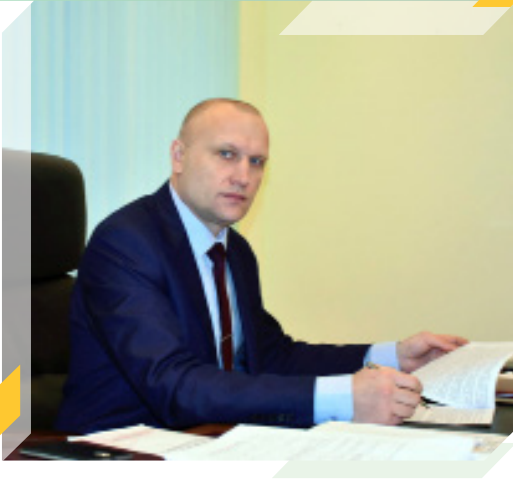


2022



ГРЯЗОВЕЦКИЙ  
РАЙОН





Глава района

**Фёкличев  
Сергей Александрович**

Я рад возможности представить наш район как площадку для выгодного вложения капитала и предлагаю вашему вниманию «Инвестиционный паспорт Грязовецкого муниципального района».

На его страницах вы сможете получить полную информацию об экономическом потенциале района, инвестиционном климате и системе поддержки инвесторов. Инвестиционный паспорт – своего рода путеводитель по основным отраслям нашей экономики, он позволяет объективно оценить привлекательность вложения капитала, а также найти надежных партнеров и принять решение о начале работы в нашем районе. Экономический и ресурсный потенциал позволяют успешно развиваться таким отраслям, как деревообрабатывающая и пищевая промышленность, сельское хозяйство. В будущем район по праву может стать площадкой для развития деревянного домостроения, строительства, сферы услуг.

Грязовецкий муниципальный район заинтересован в приходе инвесторов и готов оказать всестороннюю поддержку любой инвестиционной инициативе, имеющей целью открытие новых производств, развитие новых видов деятельности и инфраструктуры района.

Надеюсь, что ваш искренний интерес к нашему району положит начало плодотворному и взаимовыгодному сотрудничеству.



# СОДЕРЖАНИЕ



## Грязовецкий район сегодня: КРАТКИЙ СПРАВОЧНИК

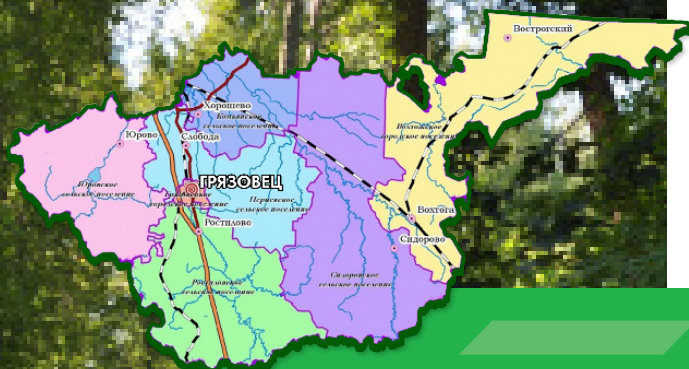
- 2 Характеристика района
- 4 География и климат
- 6 Транспорт и связь
- 7 Здоровоохранение
- 8 Образование и молодежная политика
- 11 Культура и спорт
- 13 Население и занятость
- 15 Бренды
- 17 Рейтинги



## Грязовецкий район: ЭКОНОМИКА

- 20 Сельское хозяйство
- 23 Промышленность
- 26 Связи
- 27 Трубопроводный транспорт
- 28 Инфраструктура
- 30 Туризм
- 31 Инвестиции и поддержка
- 34 Цели и задачи
- 36 Инвестиционные площадки

## » ХАРАКТЕРИСТИКА РАЙОНА



Грязовецкий район расположен на стыке трех областей: он граничит с Вологодским и Междуреченским районами Вологодской области, Первомайским, Любимским и Пошехонским районами Ярославской области, а также Буйским и Солигаличским районами Костромской области.



**31,2** тысяч человек численность населения  
в Грязовецком районе на начало 2022 года.

На развитие экономики района наибольшее влияние оказывает его выгодное транспортно-географическое положение и развитая инфраструктура: по территории района проходят нефте- и газопроводы, а также железные и автомобильные дороги. Кроме того, район располагается в непосредственной близости к областной столице Вологде.

Грязовецкий район имеет многоотраслевую структуру экономики. Ведущая роль принадлежит транспорту, производству пищевых продуктов, обработке древесины и сельскому хозяйству.

Район обеспечен богатыми природными ресурсами – глинами, песком, железисто-известковыми водами, торфом.

### На долю Грязовецкого района приходится:

<b>0,9%</b>	объема промышленного производства региона
<b>15%</b>	объема производства сельскохозяйственной продукции
<b>1,6%</b>	оборота организаций
<b>3%</b>	занятых в экономике



## » ГЕОГРАФИЯ И КЛИМАТ

Грязовецкий район находится в южной части Вологодской области.

Административный центр – город Грязовец.

Общая площадь района составляет 5 тысяч кв.км.



Климат в Грязовецком районе умеренно-континентальный со сравнительно теплым коротким летом и длительной холодной зимой с устойчивым снежным покровом, который устанавливается во второй половине ноября и сходит в апреле.



Большая часть района находится в пределах Грязовецкой возвышенности, представляющей собой моренное плато. Оно отличается преимущественно ровным рельефом и лишь на некоторых участках холмисто. На севере, востоке и западе района находятся Сухонская, Лежская и Комельская низины, представляющие собой равнины с болотистой поверхностью. А в центре и на юге заметно выделяется возвышенность, служащая водоразделом Волги и Северной Двины.



Крупнейшим водоемом Грязовецкого района является мелководное озеро Никольское площадью 11 тыс. кв. м. Самые крупные реки – Лежа, Обнора и Комела – также мелководные, их максимальная ширина 25 м. Всего же по территории района протекают более 50 разных рек и речушек.



Почвы Грязовецкого района преимущественно глинистые – суглинки и подзолистые, в районах низин – болотные и заболоченные.

Грязовецкий район расположен в южной подзоне тайги и коренным типом леса здесь является смешанный хвойно-лиственный. Основные породы деревьев: сосна, ель, береза, ольха и осина. Кроме того, на территории района произрастает множество диких лекарственных и технических растений, также имеются и редкие виды.

Самый теплый месяц года – июль

**+17,3 °C**

Самый холодный – январь

**-11,9 °C**

Годовая сумма осадков

**540 мм**

Из-за воздействия циклонов и антициклонов, образующихся над Северной Атлантикой и Европой, в течение всего года в районе преобладает западный ветер, с переходом зимой на южный, а летом – на северный.

## » ТРАНСПОРТ И СВЯЗЬ

Район имеет выгодное транспортно-географическое положение. По его территории пролегает широкая сеть как автомобильных, так и железных дорог.



Одна из важнейших транспортных артерий, проходящих через район – федеральная трасса М-8 «Москва-Архангельск». Важное значение имеют дорога «Вологда-Ростилово», связывающая Грязовец с областной столицей, и дорога «Грязовец-Вохтога». Всего протяженность автомобильных дорог общего пользования в Грязовецком районе составляет порядка 1309,6 км.

Также по территории района проходят важнейшие железные дороги, связывающие Москву с Архангельском и Санкт-Петербургом с Уралом. Имеется в районе также ведомственная ширококолейная Монзенская железная дорога, которая соединяет несколько районов Вологодской области, а также проходит через Костромскую область.

## СВЯЗЬ



В Грязовецком районе представлены все виды современной связи: мобильная связь стандарта 4G, широкополосный доступ в интернет, фиксированная телефония.



## » ЗДРАВООХРАНЕНИЕ

Система здравоохранения Грязовецкого района представлена центральной районной больницей с ее стационарными и амбулаторными подразделениями в Грязовце и Вохтоге, 4 амбулаториями и 26 фельдшерско-акушерскими пунктами.

### Ежегодно

- Грязовчане посещают врачей более 87,9 тысяч раз
- В медучреждения поступает более 38,3 тысяч обращений
- Совершается более 7,8 тысяч выездов скорой помощи



Одна из главных проблем здравоохранения в районе – дефицит кадров. Отрасль испытывает недостаток в «узких» специалистах. Так, Грязовецкой ЦРБ не хватает инфекциониста, дерматовенеролога, фтизиатра, стоматолога-хирурга, а также участковых терапевтов.

Все студенты медицинских вузов, которые учатся по целевому направлению от ЦРБ, получают дополнительные стипендии из областного бюджета, а студенты

средних профессиональных медицинских учреждений – из бюджета района. Также в Грязовецком районе ежемесячные выплаты в размере 10000 рублей в течение 3 лет после трудоустройства получают молодые терапевты и педиатры. Врачи и фельдшеры, переехавшие работать в район, получают единовременные компенсационные выплаты от 500 тысяч до 1 млн рублей. Кроме того, Грязовецкий район частично компенсирует медработникам расходы на аренду жилья.

Обеспеченность медицинскими кадрами	2017	2018	2019	2020	2021
Врачи	13	13,8	13,7	14,6	15,1
Средний медицинский персонал	57,7	58,6	55,7	60	51,7

Чел. на 10 тыс. населения

Не менее актуальной задачей является модернизация материально-технической базы. В медицинских учреждениях района ежегодно проводятся ремонтные работы: ремонты кровли, входной группы, внутренних помещений, замена окон и дверей. В 2021 году поступило четыре единицы санитарных автомобилей: УАЗ 3163, ГАЗ 221717, два автомо-

биля УАЗ 396295.

## » ОБРАЗОВАНИЕ И МОЛОДЕЖНАЯ ПОЛИТИКА

Качественное и доступное образование детей – одна из ключевых задач развития Грязовецкого района.

### ОБРАЗОВАНИЕ



В районе работают 18 образовательных учреждений:

**8** общеобразовательных школ

**6** детских садов

**1** учреждение дополнительного образования

**2** школы-интерната для детей с ОВЗ (по слуху и по зрению)

**1** Грязовецкий политехнический техникум

Количество школьников составляет порядка 3,4 тысяч человек, дошкольников – 1,6 тысяч. При этом в Грязовецком районе нет очередей в детские сады.

Среди молодежи школьного возраста активно ведется профориентационная работа: обучающиеся 9-11 классов образовательных уч-

реждений района активно участвуют в мероприятиях проекта «Билет в будущее», проекта «Проектория», мастер-классах по профориентации, профессиональных беседах, экскурсиях в ВУЗы и СУЗы, на предприятия и в организации района.

В 2021 году охват дообразования детей и молодежи в возрасте до 18 лет

**составил 79,22%**



Развивается система дополнительного образования на базе МБУ ДО «Центр развития детей и молодежи» и общеобразовательных учреждений как с целью профилактики правонарушений несовершеннолетних, так и с целью профориентационной составляющей. Реализуется все направ-

ленности дополнительного образования: художественная, техническая, естественно-научная, социально-педагогическая, туристско-краеведческая, физкультурно-спортивная. Функционирует 394 объединения дополнительного образования.

30% выпускников основной школы продолжают обучение в старших классах, 70% поступают в средние профессиональные учебные заведения Грязовца, Вологды, Ярославля и Санкт-Петербурга.

**80% выпускников 11 классов поступают в вузы Вологды, Ярославля, Архангельска, Ухты, Рыбинска и Санкт-Петербурга.**



**Грязовецкий политехнический техникум готовит специалистов по очной и заочной формам обучения по направлениям:**

- технология производства и переработки сельскохозяйственной продукции;
- электрификация и автоматизация сельского хозяйства;
- ветеринария;
- агрономия;
- экономика и бухгалтерский учёт;
- эксплуатация и ремонт сельскохозяйственной техники и оборудования;
- по программам подготовки квалифицированных рабочих (маляр, электромонтёр по ремонту и обслуживанию электрооборудования, электромонтёр по ремонту и обслуживанию электрооборудования в сельскохозяйственном производстве).



# МОЛОДЕЖНАЯ ПОЛИТИКА



Для поддержки социальной активности современной молодежи в районе работает **более 130 различных молодежных объединений**. В каждом образовательном учреждении есть органы самоуправления (ШУС), в состав которых входят более 190 молодых людей.

В районе активно реализуется молодежная политика. Увеличилось число детских и молодежных общественных объединений, активно работает Молодежный парламент Грязовецкого района.



Эффективно работает система мероприятий по духовно-нравственному, патриотическому и гражданско-правовому воспитанию молодых граждан района. Традиционно проводятся: районный конкурс «Призывник года» на приз памяти Героя России С.А. Преминина; детско-юношеская оборонно-спортивная игра «Зарница»; «День призывника», акции «Подарок солдату», «Георгиевская лента», «Подарок ветерану», «Вахта памяти». В целом в мероприятиях патриотической направленности принимает участие более 2800 детей и молодежи.

Активно работают клубы молодых семей (11 клубов, 273 человека), спортивные клубы (28 СК), отряды «Юные инспектора дорожного движения» (15 отрядов, 313 человек), «Дружины юных пожарных» (15 от-

рядов, 258 человек), отряды «Юные друзья полиции» (14 отрядов, 230 человек). Активно развиваются различные направления молодежных движений, таких как: юнармейское (9 объединений, 313 человек), волонтерское (22 объединения, 429 человек), кадетское движение (8 классов, 197 человек).

В школах района активно работают органы школьного ученического самоуправления (8 объединений), в техникуме - студенческий совет. Школьники активно включаются в Российское движение школьников (РДШ), созданы и функционируют 8 штабов РДШ (351 человек), главной задачей которых является координация деятельности школьников по различным направлениям.

## » КУЛЬТУРА И СПОРТ

### КУЛЬТУРА



Грязовецкий район имеет развитую сеть учреждений культуры, основу которых составляют библиотеки, музей и культурно-досуговые учреждения. В настоящее время эта сеть полностью обеспечивает население района всем спектром услуг. Она включает в себя культурно-досуговый центр с 17 филиалами, Грязовецкий музей истории и народной культуры, межпоселенческую центральную библиотеку с 10 филиалами и 7 отделами, а также Вохтожский ПДК.

## В районе состоялись

**6809** культурно-массовых мероприятий,  
в том числе **16** районных и межрайонных фестивалей-конкурсов  
и **7** районных праздников.

**Их посетило**  
**в общей сложности**  
**375 тыс. человек.**

В районе работает  
329 творческих клубов,  
в которых занимаются  
4659 человек.

В Грязовецком районе проводится модернизация учреждений культуры - приобретается современное мультимедийное оборудование и мебель, проводятся ремонты помещений.



## СПОРТ



Формирование здорового образа жизни среди жителей является одной из основных задач Грязовецкого района. Число грязовчан, систематически занимающихся физической культурой и спортом, составляет 49,1% и растет с каждым годом. Сейчас район по этому показателю находится в числе лучших.

В 2021 году проведено 660 спортивных мероприятий и соревнований. Грязовчане различного уровня физической подготовки и возрастных категорий могли испытать себя в 5 районных спартакиадах: для учебных заведений, муниципальных образований, ветеранов спорта, работников образования, среди трудовых коллективов.

В рамках реализации регионального проекта «Народный тренер» на территории района проводят тренировки четыре народных тренера по видам спорта: акваэробика, туризм, аквафитнес, скандинавская ходьба и пионербол. В БУ «Центр ФКС» открыты три группы для занятий



с опытными инструкторами по спорту, в которых занимается 179 человек, из них по проекту «Народный тренер» - 134 человека, с инструкторами по спорту - 45 человек.

В 2021 году особое внимание уделялось развитию спортивной инфраструктуры:

- у ФОК «Атлант» в г.Грязовец введены в эксплуатацию спортивные площадки: по мини-футболу, баскетболу, стритболу, пляжному волейболу, скейтпарку;
- осуществлен ремонт кровли над тренажерным залом ФОК «Атлант»;
- разработан необходимый пакет документов для осуществления в 2022 году капитального ремонта ФОК г.Грязовец, ул.Рабочая 1, а также на реконструкцию корта спортивной школы в п.Вохтога;
- произведен ремонт асфальтового покрытия беговой и пешеходной дорожек на городском стадионе в г. Грязовец.

Общий объем финансирования мероприятий по капитальному ремонту и строительству спортивных объектов в 2021 году составил 5,4 млн руб.



## » НАСЕЛЕНИЕ И ЗАНЯТОСТЬ



Численность населения Грязовецкого района составляет 31,2 тысяч человек.

Из них 19,8 тыс. человек живут в городе, а 11,4 тыс. человек – сельское население.

### Меры по улучшению демографической ситуации:

- компенсация коммунальных платежей для многодетных семей
- денежная выплата многодетным семьям взамен предоставления земельного участка

Ряд мер поддержки предоставляется из областного бюджета:

- денежные компенсации и социальные выплаты для социально незащищенных слоев населения;
- повышение заработной платы работника бюджетной сферы;
- предоставление «областного материнского капитала» при рождении (усыновлении) третьего или последующего ребенка и ежемесячная денежная выплата малоимущим семьям на третьего и каждого последующего ребенка до достижения им возраста трех лет.

### Социально-демографический состав населения:

**19,1%** моложе трудоспособного возраста

**52,5%** трудоспособного возраста

**28,4%** старше трудоспособного возраста

## Среднесписочная численность работников в организациях составляет 11201 человек.

Большая часть работает:

- в сфере транспорта – 16,9%;
- в промышленном производстве – 14,4%;
- в сельском хозяйстве – 13,5%;
- в образовании – 8,4%;
- в управлении – 6,3%;
- в здравоохранении – 5,2%.



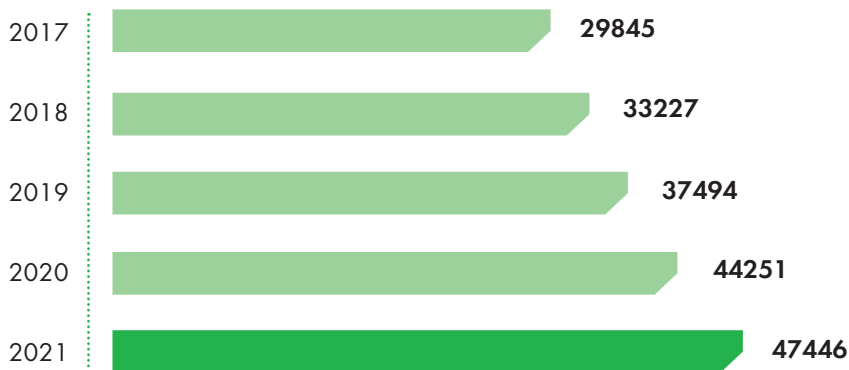
В 2021 году в районе среднемесячная зарплата составила **более 47 тысяч рублей.**



**Уровень безработицы в районе составляет 1,3%. На учете состояло 213 безработных.**

Нагрузка незанятого трудовой деятельностью населения на одну вакансию составила 0,5 чел.

## Среднемесячная заработная плата по району, рублей





## » БРЕНДЫ



Бренд «Грязовец – южные ворота Вологодчины» является ключевым для района. Он позиционирует муниципалитет как одну из трех главных точек входа в регион, южную «провинцию» северной Фиваиды. Этот бренд объединяет в себе все разнообразие сфер деятельности, которыми славится Вологодчина, и с которыми гость может познакомиться, начиная уже с Грязовецкого района.

Знаменитое «Вологодское масло» производится ОАО «Северное Молоко», которое является правообладателем свидетельства на право пользования наименованием места происхождения товара. Продукция ОАО «Северное Молоко» под брендом «Резной палисад» соответствует мировым стандартам качества, она узнаваема и пользуется спросом не только у покупателей Вологодской области, но и за его пределами.



Большое внимание в Грязовецком районе акцентировано на развитой транспортной системе как одной из составляющих ключевого бренда. Так, в сердце района даже установлен памятник автомобилистам в виде автомобиля ЗИС-5в. Для гостей района создан всепогодный туристический маршрут «Городок на московской дороге».

Сельское хозяйство является одной из определяющих сфер деятельности как для Вологодской области, так и для Грязовецкого района. По этой причине в районе проводится самобытный фестиваль «В гости к тетушке Корове», а также организованы туристские маршруты «Молочная река – комельские берега» и «Маленькая Швейцария».





В южных воротах северной Фиваиды представлены важнейшие объекты культурного наследия. В Грязовецком районе насчитывается 43 памятника истории и культуры, два из них имеют статус федерального значения: дом купца Разумовского-Машалдина XIX века в Грязовце и дворянская усадьба Брянчаниновых начала XIX века в деревне Покровское в комплексе с храмом Покрова Богородицы и старинным парком.

Знакомство с богатой духовной жизнью и историей Вологодского края также начинается с Грязовецкого района. Здесь находится один из древнейших монастырей – основанный еще в 1414 году учеником Сергия Радонежского святым Павлом Свято-Троицкий Павло-Обнорский монастырь. Также для гостей города организованы всесезонные туристские маршруты: «По святым местам земли Грязовецкой» и «Святые источники».



## » РЕЙТИНГИ



Грязовецкий район занимает лидирующие позиции сразу по нескольким направлениям в сравнении с другими районами Вологодской области. Так, муниципалитет входит в ТОП-5 по производству сельхозпродукции (в частности, молока и мяса), а также по потребительскому спросу населения.

# 1

### МЕСТО

по производству молока на душу населения

# 1

### МЕСТО

по среднему надою молока от одной коровы

# 1

### МЕСТО

по объему инвестиций в основной капитал на одного жителя

# 2

### МЕСТО

по обороту розничной торговли на одного жителя

# 2

### МЕСТО

по производству сельхозорганизациями молока

# 2

### МЕСТО

по обороту продукции сельского хозяйства

# 7

### МЕСТО

по объему промышленного производства на одного жителя

# 3

### МЕСТО

по производству мяса на одного жителя

# 3

### МЕСТО

по производству сельхозорганизациями мяса в живом весе



инвестиционный паспорт

Грязовецкий район



# ЭКОНОМИКА

Грязовецкий район имеет многоотраслевую структуру экономики. Традиционно основными видами экономической деятельности района являются обрабатывающие производства, сельское хозяйство и транспорт. Развитие этих видов обусловлено, в первую очередь, наличием запасов древесины и большими площадями сельхозугодий, а также потребностью в переработке сырья, производимого местными сельхозпредприятиями.

Перспективы развития промышленности в районе связаны с уже действующими предприятиями. В будущем возможно развитие производства нефтепродуктов, строительных материалов и обработка древесины.



**Жильцов Василий Иванович,**  
директор  
ООО «Племенной завод  
Покровское»

**В** агропромышленном комплексе Грязовецкого района реализуется значительный объем инвестиционных проектов. Для того чтобы конкурировать на рынке и быть в тренде сельхозпредприятиям района необходимо модернизировать производство, внедрять новые высокоэффективные технологии. Благодаря постоянному поиску новых решений наших аграриев район входит в число лучших в области по объемам производства сельскохозяйственной продукции.

Главное богатство нашего района – это земля, что определяет развитие базовых отраслей экономики – сельское хозяйство и производство пищевой продукции. Потенциал агропромышленного комплекса района имеет перспективы развития. Из более чем 59 тысяч гектаров пашни используется 39 тысяч, что создает предпосылки к дальнейшему развитию сельскохозяйственных производств.

В Грязовецком районе существует потенциал для роста инвестиций во всех сферах экономики, а полное использование потенциала базовых отраслей является привлекательным для местных инвесторов.

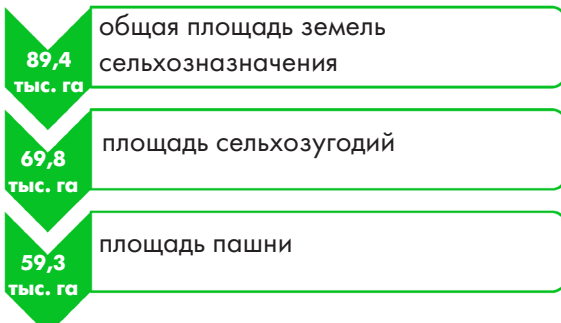
## » СЕЛЬСКОЕ ХОЗЯЙСТВО



Сельское хозяйство – это ключевая отрасль и флагман экономики Грязовецкого района.

Агропромышленный комплекс района обеспечивает население не только Вологодской области, но и население других регионов экологически чистыми и натуральными продуктами питания.

С одной стороны, район располагает значительными ресурсами сельскохозяйственных земель. С другой, на его территории работает множество сильных и устойчивых сельхозпредприятий.



Большинство сельхозпредприятий района специализируется на молочном животноводстве, многие имеют статус племенных хозяйств. Всего в состав агропромышленного комплекса района входят 9 сельскохозяйственных организаций и два предприятия переработки – ОАО «Северное Молоко» и ООО «Покровские овощи».



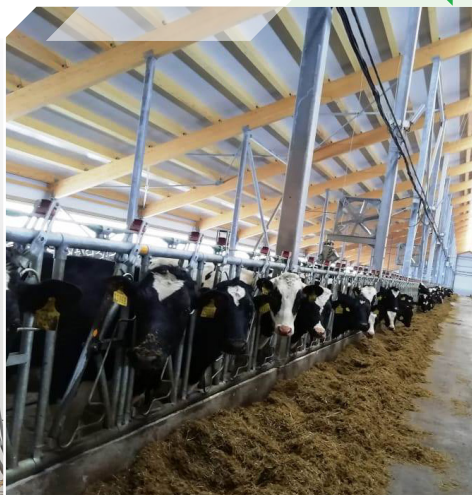
**30,8 тыс. голов**

поголовье крупного  
рогатого скота



**130,9 тыс. тонн**

произведено молока в  
2021 году



На молочных фермах Грязовецкого района работают 30 автоматических станций с использованием роботизированной системы добровольного доения. Внедрение современных технологий содержания и кормления коров, а также высокий уровень селекционно-племенной работы **позволили достичь рекордной продуктивности в 2021 году – 9933 кг молока на 1 корову**. Это лучший результат по области. Ежегодно сельхозпредприятия района направляют на развитие отрасли **более 1 млрд руб. инвестиций**.



### Масленников

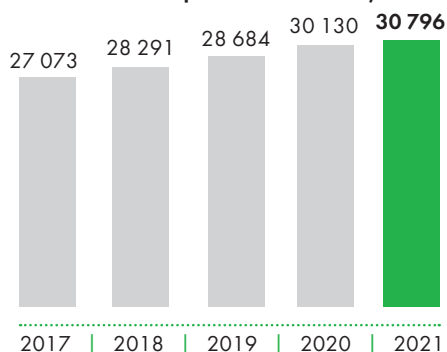
**Александр Васильевич,**

генеральный директор  
АО Племзавод «Заря»

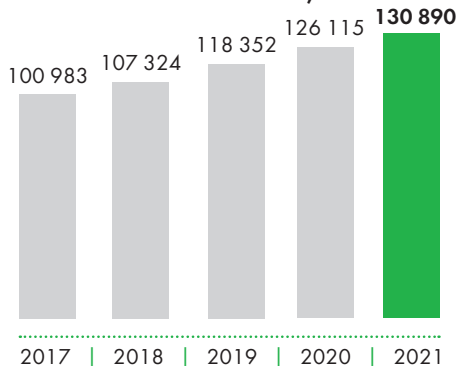
Наше предприятие АО Племзавод «Заря» – крупнейшее сельскохозяйственное предприятие Вологодской области. За 2021 год произведено молока 39 436 тонн, что составляет 7 % от объема произведенного молока в Вологодской области и 30,1 % в Грязовецком районе. Предприятие реализует инвестиционный проект по строительству нового современного животноводческого комплекса на 2 400 голов коров с беспривязным содержанием скота и доением в доильном зале.

В Грязовецком районе, и в целом в Вологодской области создан благоприятный инвестиционный климат для развития сельскохозяйственного производства.

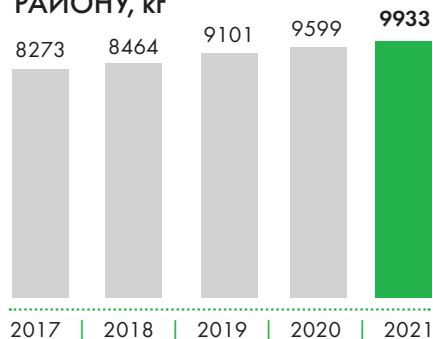
### ПОГОЛОВЬЕ КРС В СЕЛЬСКОХОЗЯЙСТВЕННЫХ ОРГАНИЗАЦИЯХ РАЙОНА, гол



### ВАЛОВОЕ ПРОИЗВОДСТВО МОЛОКА В РАЙОНЕ, тонн



### СРЕДНИЙ НАДОЙ МОЛОКА ОТ ОДНОЙ КОРОВЫ ПО РАЙОНУ, кг





## » ПРОМЫШЛЕННОСТЬ



Промышленность оказывает значительное влияние на экономическое развитие района. Ее роль лучше всего иллюстрируют цифры.

# 44,6%

доля промышленного производства в объеме отгруженных товаров, работ и услуг

Объем отгруженных товаров собственного производства, выполненных работ и оказанных услуг собственными силами промышленного производства по крупным и средним предприятиям, млн руб.

4586,6 | 6715,7 | 7679 | 8814 | 11763

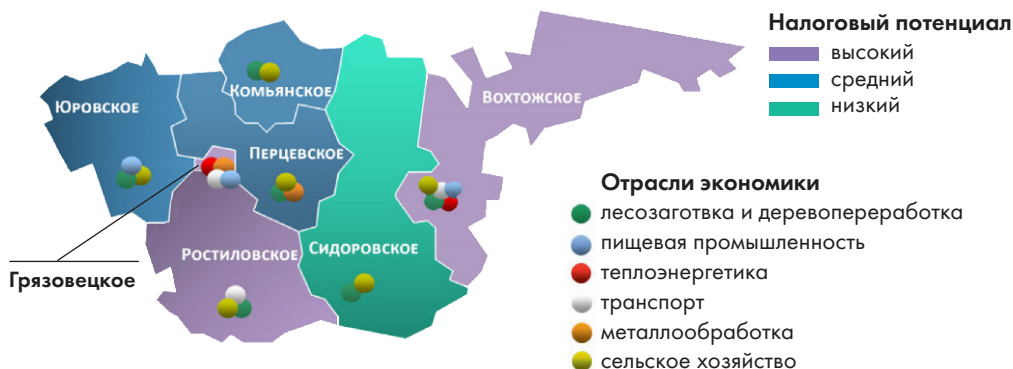
2017 | 2018 | 2019 | 2020 | 2021

# 14,4%

доля занятых в промышленности

Основными отраслями промышленного производства являются обрабатывающие производства (производство пищевых продуктов и обработка древесины) и обеспечение электроэнергией, газом и паром. Ведущие предприятия в этих отраслях – ОАО «Северное Молоко», ООО «ВохтогаЛесДрев», МУП «Грязовецкая Электротеплосеть».

**В 2021 году по сравнению с 2020 годом объем отгруженных товаров промышленными предприятиями района вырос на 33% и составил 11 763 млн рублей.**





Лес – основное природное богатство Грязовецкого района, а лесной комплекс – одна из ключевых сфер его экономики. Район обладает огромными запасами лесных ресурсов, а также широкими производственными и инфраструктурными возможностями. Основные породы деревьев: сосна, ель, береза, ольха и осина. В подлесье растут различные виды ив, иногда липа и клен.

Доля производства по обработке древесины в объеме промышленного производства предприятий района составляет 30%, а численность работающих в сфере лесного комплекса – 6,5%.

Заготовку древесины в районе осуществляет Грязовецкий лесхоз – филиал САУ лесного хозяйства ВО «Вологдалесхоз», крупные предприятия – арендаторы лесных участков, а также малые предприятия и индивидуальные предприниматели.

**72,8 млн кубометров**

запас древесины

**1,676 млн кубометров/год**

расчетная лесосека

**381,8 тыс. га**

общая площадь лесного фонда  
(76% территории района)



**Говорущко Александр Викторович,**  
генеральный директор  
ООО «ВохтогаЛесДрев»

ООО «ВохтогаЛесДрев» в 2021 году осуществляло реализацию инвестиционных проектов, направленных на модернизацию, замену и поддержание оборудования в рабочем состоянии. В марте успешно завершена установка новой немецкой линии пропитки бумаги фирмы VITS, сумма вложений составила 265 млн рублей. По объемам выпускаемой продукции 2021 год стал рекордным: к уровню 2020 года увеличилось производство ДСП на 13,6%, ЛДСП на 13,8%, пленки облицовочной на 58,3%.

В планах предприятия завершить реализацию инвестиционного проекта по модернизации сортировочно-го и размольного отделений цеха по производству древесно-стружечных плит.



Производство пищевых продуктов занимает первое место в объеме промышленного производства района. Объемы производства в этой сфере постоянно растут. Ежегодно увеличивается производство свинины, молока, масла сливочного, сухого молока, сыра, творога, сметаны, кисломолочных продуктов и кондитерских изделий.

Флагман этой отрасли крупнейший производитель молочной продукции ОАО «Северное Молоко». Предприятие модернизирует производство, работает над расширением ассортимента выпускаемой продукции, подтверждает её качество на престижных российских и международных конкурсах. ОАО «Северное Молоко» завершает реализацию инвестиционного проек-



та по комплексной реконструкции предприятия. В 2021 году введены в эксплуатацию цех по производству творога и цех по производству сухих молочных продуктов, продолжается строительство склада готовой продукции, реконструкция административного комплекса и цеха розлива цельномолочной продукции. В 2021 году по сравнению 2020 годом объем переработки молока-сырья увеличился на 10,4%, объем реализации продукции - на 17,3%. Качество выпускаемой продукции подтверждено на Международной молочной неделе в г.Угличе, золотые медали вручены предприятию за сметану «Вологодская», кефир «Вологодский», молоко сухое обезжиренное. На молочном форуме ОАО «Северное Молоко» награждено Всероссийской наградой «За выдающиеся заслуги в молочной отрасли имени Н.В. Верещагина».

## » СВЯЗИ



## География продаж ведущих предприятий Грязовецкого района

### ОАО «Северное Молоко»



### ООО «Труд»

(хлеб, кондитерские изделия)



Вологодская область



Грязовецкий район

### ООО «Покровские овощи»



### ООО «ВохтогалесДрев»



### Молоко (от с/х предприятий)



## » ТРУБОПРОВОДНЫЙ ТРАНСПОРТ



Грязовецкий район является важной точкой на газовой карте России. Через его территорию проходят транзитом с севера на юг семь ниток магистральных газопроводов.

В районе работает КС-17 Грязовецкого линейно-производственного управления магистральных газопроводов (филиал ООО «Газпром трансгаз Ухта»). Уникальность этой компрессорной станции заключается в том, что она является узловой. Отсюда берут начало магистральные газопроводы Вологда-Череповец, Грязовец-Ленинград, Северо-Европейский газопровод, Починки-Грязовец, Ухта-Торжок, Грязовец-Торжок, СРТО-Торжок.

Всего на обслуживании Грязовецкого ЛПУ МГ находятся 1658 км газопровода и 17 ГРС. На сегодняшний день коллектив КС-17 насчитывает более 730 сотрудников, которые ежедневно обеспечивают безопас-

ную и стабильную транспортировку газа.

На долю газовиков приходится и большая часть инвестиций в основной капитал. **В 2021 году объем инвестиций на строительство магистральных газопроводов составил более 11 млрд.рублей или 81,1%.**

В рамках реализации крупнейшего проекта «Развитие газотранспортных мощностей Единой системы газоснабжения Северо-Западного региона, участок Грязовец - КС «Славянская» в 2021 году на территории Грязовецкого района построена КС «Грязовецкая».



## » ИНФРАСТРУКТУРА



Инфраструктура Грязовецкого района представлена сетями тепло-, электро- и газоснабжения, а также широкой сетью автомобильных дорог.

По территории района проходят несколько ниток магистральных газопроводов. Благодаря этому **достигнут высокий уровень газификации городских поселений – 80,1%** (по району – 71,3%). Однако в сельской местности природный газ имеется лишь в 21 населенном пункте из 485 (4,3%). В 2020 году завершено строительство межпоселкового газопровода «Большое Косиково – Заемье – Сопелкино – Сидоровское» протяженностью почти 16 километров, а также строительство распределительных сетей в нескольких деревнях (945 метров).

Грязовецкий район обладает значительной протяженностью тепловых сетей.

**В района реализуются инвестиционные проекты по строительству межпоселковых и внутрипоселковых газопроводов и разводящих сетей газоснабжения**

Однако в большинстве своем она нуждается в замене и модернизации. И одна из главных задач, стоящих перед районом сегодня – обеспечение населения качественной тепловой, газовой и электроэнергией. Поэтому все усилия сейчас направлены на создание благоприятной среды для привлечения в коммунальную инфраструктуру частных инвестиций.

**Грязовецкий район открыт для муниципально-частного партнерства в сфере энергетики.**

Осуществляется капитальный ремонт и реконструкция объектов коммунальной инфраструктуры: ВОС г. Грязовца и п. Вохтога, строительство городского коллектора. Осуществлялась разработка проектной документации на строительство блочно-модульной газовой котельной в с.Сидорово.





**Выгодное транспортно-географическое положение Грязовецкого района является одним из главных конкурентных преимуществ и движущей силой его развития.**

На ремонт дорог местного значения района в 2020-2021 годах направлено 119,4 млн руб., из них 102,1 млн руб. - средства Дорожного фонда. Отремонтированы наиболее проблемные участки дорог, произведен ремонт более 21 км. В 2020 году по решению Градостроительного совета транзитная дорога, проходящая по улице Ленина города Грязовца, передана в областную собственность. В 2021 году выполнены работы по ремонту

участка автодороги Вологда-Ростилово, включая ул.Ленина в г.Грязовец, протяженностью 21,5 км на сумму 406 млн руб. В рамках национального проекта «Безопасные и качественные дороги» завершен ремонт автомобильной дороги Грязовец-Вохтога, который проводился в 3 этапа. В 2021 году протяженность отремонтированного участка последнего этапа составила 30,1 км.



**В поселке Вохтога начинается самая протяженная в России (253 км) частная ширококолейная Монзенская железная дорога, которая проходит через Грязовецкий, Тотемский, Бабушкинский и Никольский районы Вологодской области, а также Солигаличский район Костромской области.**

**Благодаря Монзенской железной дороге у лесозаготовителей есть прямой выход на Северную железную дорогу, что значительно упрощает доставку древесины от мест вырубki до обрабатывающих производств или до конечного покупателя.**

## » ТУРИЗМ



Грязовецкому району всегда было и будет чем удивить своих гостей. И дальнейшее развитие сферы туризма является на сегодня одной из главных задач муниципалитета.

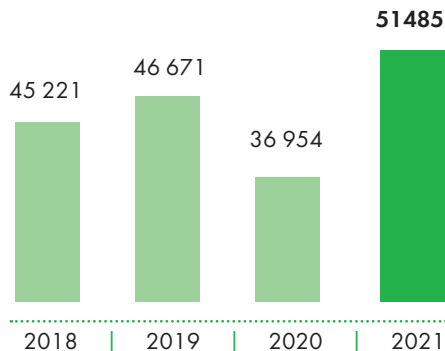
Грязовецкий район является одной из точек притяжения для «внутреннего» туриста.

**более 51**  
**тысячи человек**  
посетили район в 2021 году

**Основная доля туристского потока – экскурсанты (86,1%)**

На территории Грязовецкого района находятся два памятника истории и культуры федерального и 41 памятник местного значения, представляющих особенности церковно-монастырской, дворянской и купеческой среды, бытовавшими в прошлом на территории края. Наиболее примечательные из них - дворянская усадьба Брянчаниновых и дом купца Разумовского-Машалдина, в котором расположен музей. Примечательны

### ТУРИСТСКИЙ ПОТОК НЕПРЕРЫВНО РАСТЕТ



и природные объекты: кедровые рощи - Чагринская и Грязовецкая, парки в Юрове и Покровском, которые являются образцами садово-паркового искусства. Богата Грязовецкая земля мастерами.

Грязовец – гостеприимный город, он по-прежнему рад своим гостям и умеет принимать их, особенно в дни памятных событий и торжеств.





# » ИНВЕСТИЦИИ И ПОДДЕРЖКА



Инвестиции – это ключ к развитию любой территории и Грязовецкий район здесь не исключение.

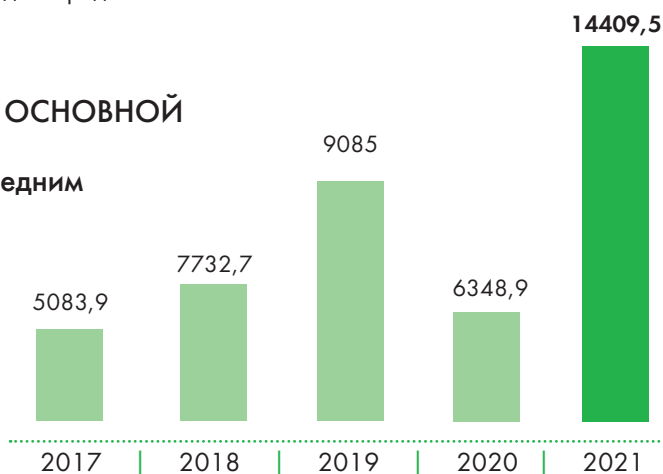
В Грязовецком районе приняты меры, направленные на развитие инвестиционного потенциала:

- создан Координационный совет по развитию инвестиционного потенциала района;
- налажено взаимодействие с бизнесом в режиме «одного окна»;
- ведется подготовка паспортов инвестиционных площадок для предложения инвесторам.

## 42 660 млн руб.

объем инвестиций  
в основной  
капитал за 5 лет.

### ИНВЕСТИЦИИ В ОСНОВНОЙ КАПИТАЛ (по крупным и средним организациям)



В Грязовецком районе сформирована институциональная, информационная и финансовая системы поддержки инвесторов. Также инвесторам, реализующим приоритетные инвестпроекты, предоставляется ряд налоговых льгот от области: освобождение от транспортного налога, снижение ставки по налогу на прибыль, освобождение или снижение ставки по налогу на имущество организаций.



## РЕГИОНАЛЬНЫЕ МЕРЫ ПОДДЕРЖКИ:

### Приоритетные инвестиционные проекты:

- освобождение от уплаты транспортного налога;
- снижение ставки налога на прибыль до 13,5%;
- снижение ставки или освобождение от уплаты налога на имущество.

### Масштабные инвестиционные проекты:

- строительство новых объектов с суммарным объемом капитальных вложений более 100 миллионов рублей и (или) созданием более 100 рабочих мест;
- предоставление земельных участков юридическим лицам в аренду без проведения торгов.

## МУНИЦИПАЛЬНЫЕ МЕРЫ ПОДДЕРЖКИ:

- предоставление субсидий субъектам малого и среднего предпринимательства на возмещение части затрат, связанных с приобретением техники, оборудования в целях создания, развития и модернизации производства товаров (работ, услуг);
- передача малому и среднему бизнесу в аренду муниципального имущества района.

### Преимущества Грязовецкого района:

- транспортная доступность
- высококвалифицированные кадры
- низкие затраты на оплату труда
- доступность инфраструктурных объектов

### А также:

- субсидии на возмещение части затрат сельскохозяйственным товаропроизводителям;
- гранты на создание и развитие крестьянских (фермерских) хозяйств и развитие семейных животноводческих ферм;
- предоставление поручительства по программе «Гарантийный фонд»;
- предоставление микрозаймов Фондом ресурсной поддержки МСП;
- предоставление займов из Фонда развития промышленности.

**В Грязовецком районе постоянно пополняется реестр инвестиционных площадок.**

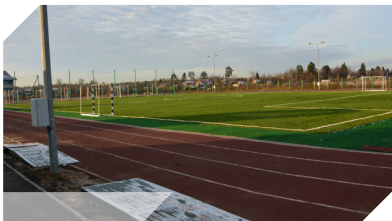
**В настоящее время в нем числится 45 площадок, подходящих под самые разные виды деятельности.**

**Одними из самых ярких стали инвестпроекты ОАО «Северное Молоко» по производству сыра «Фета» и созданию нового вологодского бренда «Резной палисад».**

**За последние 5 лет в районе реализованы крупные инвестиционные проекты, а объем инвестиций за этот период превысил 42,6 млрд рублей.**

## КРУПНЫЕ ИНВЕСТИЦИОННЫЕ ПРОЕКТЫ, ЗАВЕРШЕННЫЕ 2020-2021 ГОДАХ

- Модернизация участков производства плёнки облицовочной и смоловарения, ООО «ВохтогаЛесДрев».
- Строительство телятников на 200 и 600 голов, Племязавод-колхоз имени 50 летия СССР.
- Строительство телятников на 170 и на 210 голов, С/А колхоз им. Калинина.
- Строительство кормоцеха ООО «ПЗ Покровское».
- Реконструкция дворов №2 и №3 комплекса Барское с галереями и молочным блоком, Племязавод-колхоз «Аврора».
- Строительство зерносушильного комплекса и комбикормового цеха, Племязавод-колхоз имени 50-летия СССР.



## ИНВЕСТИЦИОННЫЕ ПРОЕКТЫ, РЕАЛИЗУЕМЫЕ В 2022 ГОДУ

- Комплексная реконструкция предприятия (модернизация приемно-аппаратного цеха, замена технологического оборудования по производству сливочного масла, увеличение мощностей по ультрапастеризованному молоку, модернизация мощностей по сушке молока, строительство здания), ОАО «Северное Молоко».
- Строительство фанерного завода в п.Вохтога, ООО «Плитвуд».
- Строительство животноводческого комплекса на 2 400 голов, АО Племязавод «Заря».
- Реконструкция телятника №1 комплекса Барское, Племязавод-колхоз «Аврора».
- Строительство военно-патриотического парка, ООО «ССК РЕД СТАР».



## » ЦЕЛИ И ЗАДАЧИ



Стратегическая цель развития Грязовецкого района полностью отвечает приоритетам развития региона, которые поставлены Губернатором области. Определяющее значение в стратегии отведено сохранению демографического потенциала и росту человеческого капитала за счет повышения конкурентоспособности района и формирования пространства развития человека.

### ЦЕЛИ ГРЯЗОВЕЦКОГО РАЙОНА:

- совершенствование механизма муниципально-частного партнерства;
- развитие благоприятного инвестиционного климата;
- сохранение в ТОП-3 районов в рейтинге инвестиционной активности;
- повышение качества инфраструктуры.

### ЗАДАЧИ:

- снижение административных барьеров;
- сокращение сроков и упрощение разрешительных процедур;
- информирование бизнеса об условиях поддержки, о налоговых льготах и льготном кредитовании;
- обновление и поддержание в актуальном состоянии базы инвестплощадок;
- анализ эффективности работы предприятий и выявление неиспользуемых мощностей для предложения инвесторам.
- повышение плодородия почв и сокращение неиспользуемых земель и угодий

## » КОНТАКТЫ:


---



Глава Грязовецкого муниципального района – председатель Земского Собрания

**Фёкличев Сергей Александрович**

162000 Вологодская область, г. Грязовец, ул. Карла Маркса, д. 58

 (81755) 2-18-00


 E-mail: [gradmray@r09.gov35.ru](mailto:gradmray@r09.gov35.ru)

---

Первый заместитель руководителя администрации Грязовецкого  
муниципального района, инвестиционный уполномоченный

**Крутикова Лариса Николаевна**

162000 Вологодская область, г. Грязовец, ул. Карла Маркса, д. 58

 (81755) 2-19-66

 E-mail: [krutikovaln@gradm.ru](mailto:krutikovaln@gradm.ru)


---

Управление по имущественным и земельным отношениям Грязовецкого  
муниципального района

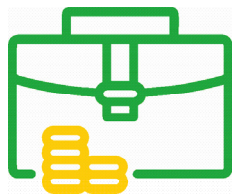
Начальник Управления

**Козырева Капитолина Васильевна**

162000 Вологодская область, г. Грязовец, ул. Карла Маркса, д. 58

 (81755) 2-13-91

 E-mail: [gruizo@gradm.ru](mailto:gruizo@gradm.ru)



Грязовецкий район предлагает уникальные и разнообразные территории под реализацию инвестиционных проектов. Построить успешный бизнес, разместить новое эффективное производство возможно благодаря инвестиционным площадкам. С информацией о свободных инвестиционных площадках, необходимых для реализации вашего инвестиционного проекта, как с имеющиеся инфраструктурой, так и без неё вы можете ознакомиться здесь.

инвестиционный паспорт

Грязовецкий район



# ИНВЕСТИЦИОННЫЕ ПЛОЩАДКИ

## Для размещения торгово-развлекательного центра

**Адрес:** Вологодская область, г. Грязовец,  
ул. Комсомольская  
(58.880345; 40.242994)

**Кадастровый квартал:** 35:28:0404003

**Вид права предоставления:**

аренда, собственность

**Общая площадь:** 0,28 га

**Тип собственности:** государственная  
собственность до разграничения

**Категория земель:**

земли населенных пунктов

**Назначение:**

для размещения торгово-развлекательного центра

**Территориальная зона:**

зона делового, общественного и  
коммерческого назначения (ОБ-1)



### НАЛИЧИЕ ИНФРАСТРУКТУРЫ:

**газоснабжение:** низкого давления – 200 м;

**водоснабжение** – 100 м;

**электроснабжение:** ВЛ – 0,4 кВ – 50 м;



### РАССТОЯНИЯ:

- » до железной дороги – 1100 м;
- » до автомобильной дороги федерального значения «Москва–Архангельск» – 3,7 км;
- » до автомобильной дороги областного значения «Вологда–Ростилово» – 600 м.

## Инвестиционная площадка № 2

### Для рекреационных целей

**Адрес:** Вологодская область,  
Грязовецкий район, 6 км от г. Грязовец  
(58.859579; 40.192595)

**Кадастровый квартал:**  
35:28:0103030:836

**Вид права предоставления:** аренда

**Общая площадь:** 12,7 га

**Тип собственности:** государственная  
собственность до разграничения

**Категория земель:**

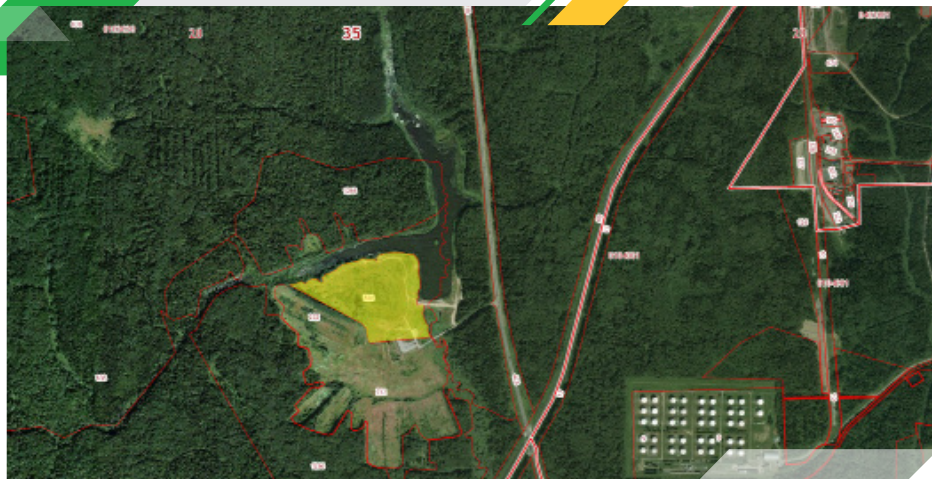
земли запаса

**Назначение:**

для рекреационных целей

**Территориальная зона:**

зона сельскохозяйственного  
использования за пределами  
населенных пунктов для садоводческих  
товариществ, подсобной хозяйств (СХ-2)



#### НАЛИЧИЕ ИНФРАСТРУКТУРЫ:

**газоснабжение:** низкого давления – 3500 м;

**водоснабжение** – 3500 м;

**электроснабжение:** ВЛ – 0,4 кВ – 3000 м;



#### РАССТОЯНИЯ:

» до железной дороги – 6,7 км;

» до автомобильной дороги федерального значения

«Москва – Архангельск» – 350 м



### Для строительства жилого дома

**Адрес:** Вологодская область,  
Грязовецкий район, г. Грязовец,  
ул. Газовиков, д. 22А  
(58.867313; 40.250207)

**Кадастровый квартал:**  
35:28:0403008:1129

**Вид права предоставления:** аренда

**Общая площадь:** 0,57 га

**Тип собственности:** государственная  
собственность до разграничения

**Категория земель:**  
земли населенных пунктов

**Назначение:**  
для строительства жилых домов

**Территориальная зона:**  
зона жилой секционной застройки  
(домами до 5 этажей) (Ж-2)



#### НАЛИЧИЕ ИНФРАСТРУКТУРЫ:

**газоснабжение:** низкого давления – 50 м;

**водоснабжение** – 50 м;

**электроснабжение:** ВЛ – 0,4 кВ – 50 м;



#### РАССТОЯНИЯ:

- » до железной дороги – 3,4 км;
- » расстояние до автомобильной дороги федерального значения «Москва – Архангельск» – 5,2 км;
- » расстояние до автомобильной дороги областного значения «Вологда – Ростилово» – 200 м.

## Инвестиционная площадка № 4

## Индивидуальное жилищное строительство

**Адрес:** Вологодская область,  
Грязовецкий район,  
г. Грязовец, ул. Ленина, д. 101  
(58.870658; 40.254351)

**Кадастровый квартал:**  
35:28:0404006:5

**Вид права предоставления:**  
аренда, собственность

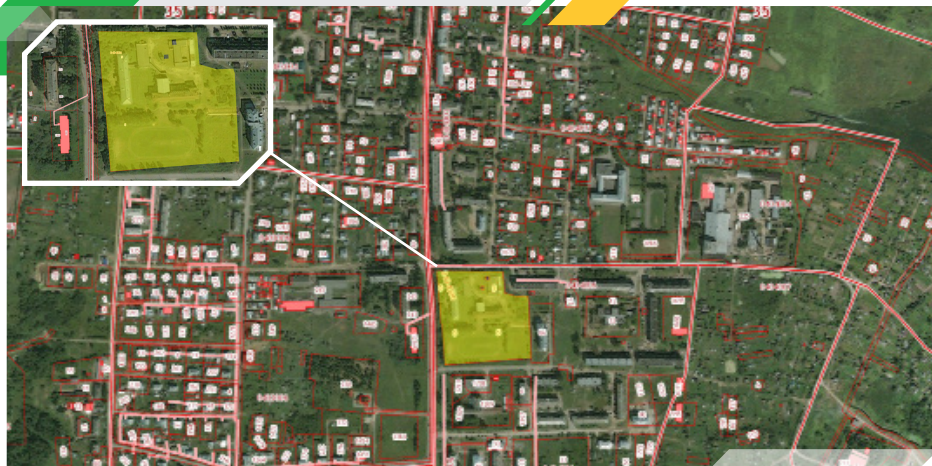
**Общая площадь:** 3,4 га

**Тип собственности:**  
государственная собственность  
до разграничения

**Категория земель:**  
земли населенных пунктов

**Назначение:**  
индивидуальное жилищное строительство

**Территориальная зона:**  
зона размещения объектов образования (ОБ-2)



## НАЛИЧИЕ ИНФРАСТРУКТУРЫ:

**газоснабжение:** низкого давления – 10 м;

**водоснабжение** – 10 м;

**электроснабжение:** ВЛ – 0,4 кВ – 10 м;



## РАССТОЯНИЯ:

- » до железной дороги – 2,7 км;
- » до автомобильной дороги федерального значения «Москва – Архангельск» – 5,2 км;
- » расстояние до автомобильной дороги областного значения «Вологда – Ростилово» – 10 м.

### Для промышленного производства

**Адрес:** Вологодская область,  
Грязовецкий район, п. Вохтога  
(58.822119; 41.048995)

**Кадастровый квартал:** 35:28:0502001

**Вид права предоставления:** аренда

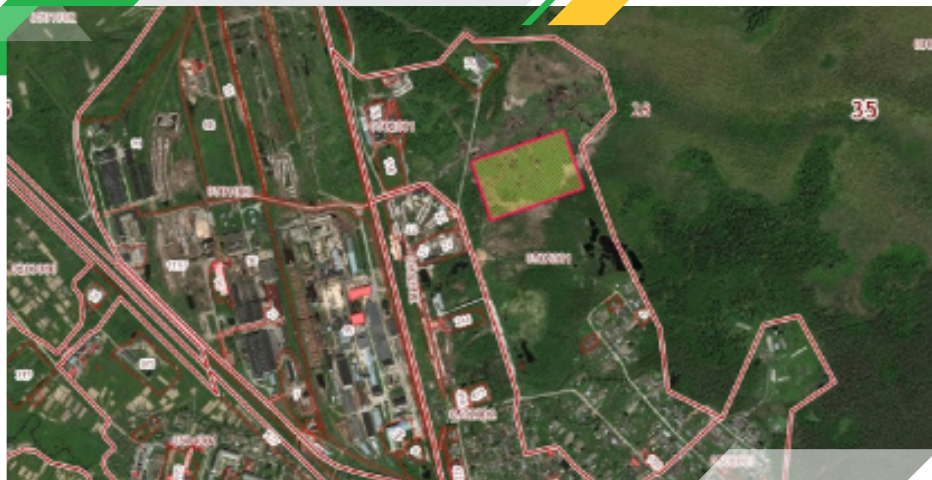
**Общая площадь:** 6 га

**Тип собственности:** государственная  
собственность до разграничения

**Категория земель:**  
земли населенных пунктов

**Назначение:**  
для промышленного производства

**Территориальная зона:**  
зона озеленения санитарно-защитной  
зоны (СЗЗ)



#### НАЛИЧИЕ ИНФРАСТРУКТУРЫ:

**газоснабжение:** низкого давления – 2500 м;

**водоснабжение** – 2500 м;

**электроснабжение:** ВЛ – 0,4 кВ – 2100 м;



#### РАССТОЯНИЯ:

- » до железной дороги – 2100 м;
- » расстояние до автомобильной дороги федерального значения «Москва – Архангельск» – 62 км;
- » до автомобильной дороги областного значения «Грязовец – Вохтога» – 1,4 км.

## Инвестиционная площадка № 6

## Для размещения станции технического обслуживания

**Адрес:** Вологодская область,  
Грязовецкий район, п. Вохтога  
(58.8012; 41.0533)

**Кадастровый квартал:** 35:28:0602025

**Вид права предоставления:** аренда

**Общая площадь:** 0,1 га

**Тип собственности:**  
государственная собственность  
до разграничения

**Категория земель:**

земли запаса

**Назначение:**

для размещения автозаправочной  
станции

**Территориальная зона:**

предприятия и коммунально-складские  
объекты IV класса опасности (П-3)



## НАЛИЧИЕ ИНФРАСТРУКТУРЫ:

**газоснабжение:** низкого давления – 1000 м;

**водоснабжение** – 1000 м;

**электроснабжение:** ВЛ – 0,4 кВ – 1000 м;



## РАССТОЯНИЯ:

» до железной дороги – 2 км;

» до автомобильной дороги федерального значения  
«Москва – Холмогоры» – 60 км;

» до автомобильной дороги областного значения  
«Грязовец – Вохтога» – 10 м.

## Для ведения крестьянского (фермерского) хозяйства

**Адрес:** Вологодская область,  
Грязовецкий район, муниципальное  
образование Перцевское  
(59.0079; 40.1251)

**Кадастровый квартал:** 35:28:0102026

**Вид права предоставления:** аренда

**Общая площадь:** 4 га

**Тип собственности:** государственная  
собственность до разграничения

**Категория земель:**

земли запаса

**Назначение:**

для ведения крестьянского  
(фермерского) хозяйства

**Территориальная зона:**

зона сельскохозяйственного  
использования за пределами  
населенного пункта, не относящаяся к  
сельскохозяйственным угодьям (СХ-2)

**НАЛИЧИЕ ИНФРАСТРУКТУРЫ:**

**газоснабжение** – отсутствует;

**водоснабжение** – отсутствует;

**электроснабжение:** ВЛ – 10 кВ – 1000 м;

**РАССТОЯНИЯ:**

- » до железной дороги – 11,2 км;
- » до автомобильной дороги федерального значения  
«Москва – Архангельск» – 20 м;
- » до автомобильной дороги областного значения  
«Минькино – Шуйское» – 1,7 км.

## Инвестиционная площадка № 8

## Для ведения крестьянского (фермерского) хозяйства

**Адрес:** Вологодская область,  
Грязовецкий район, муниципальное  
образование Перцевское, вне границ  
д. Камешник (58.941043; 40.240733)

**Кадастровый квартал:** 35:28:0201048

**Вид права предоставления:** аренда

**Общая площадь:** 8 га

**Тип собственности:**  
государственная собственность  
до разграничения

**Категория земель:**

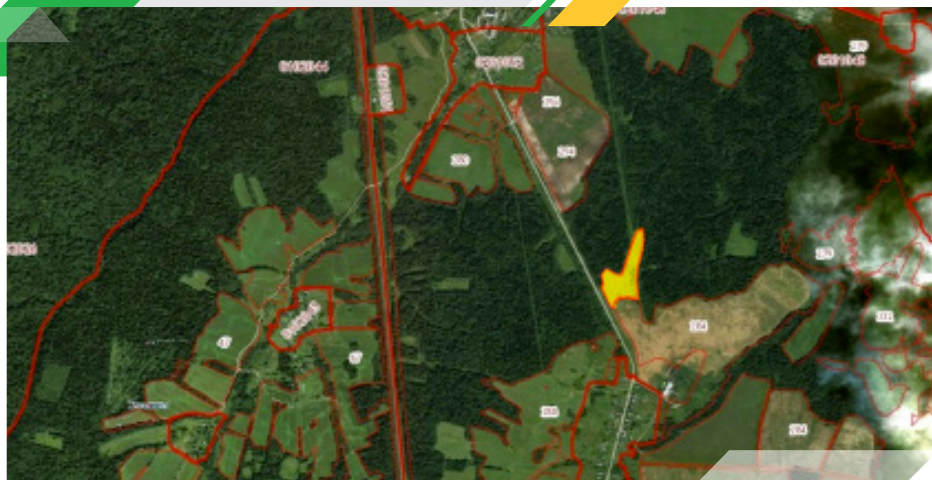
земли сельскохозяйственного назначения

**Назначение:**

для ведения крестьянского (фермерского)  
хозяйства

**Территориальная зона:**

зона сельскохозяйственного  
использования за границами  
населенного пункта, не относящаяся к  
сельскохозяйственным угодьям (СХ-2)

**НАЛИЧИЕ ИНФРАСТРУКТУРЫ:**

**газоснабжение** – отсутствует;  
**водоснабжение** – отсутствует;  
**электроснабжение:** ВЛ – 0,4 кВ – 100 м;

**РАССТОЯНИЯ:**

- » до железной дороги – 3,5 км;
- » до автомобильной дороги федерального значения  
«Москва – Архангельск» – 12 км;
- » до автомобильной дороги областного значения  
«Вологда – Ростилово» – 20 м.

## Инвестиционная площадка № 9

### Для организации придорожного сервиса

**Адрес:** Вологодская область,  
Грязовецкий район, муниципальное  
образование Ростилковское, вне границ  
д. Семенцево (58.631529; 40.329509)  
**Кадастровый квартал:** 35:28:0601024

**Вид права предоставления:** аренда

**Общая площадь:** 1,6 га

**Тип собственности:** государственная  
собственность до разграничения

**Категория земель:**

земли запаса

**Назначение:**

для организации придорожного  
сервиса

**Территориальная зона:**

леса в границах земель с/х  
назначения (Л-1)



#### НАЛИЧИЕ ИНФРАСТРУКТУРЫ:

**газоснабжение:** газопровод высокого давления 1000 м;

**водоснабжение** – отсутствует;

**электроснабжение:** ВЛ – 10 кВ – 300 м;



#### РАССТОЯНИЯ:

» до железной дороги – 6,2 км;

» до автомобильной дороги федерального значения

«Москва – Архангельск – 20 м.

## Инвестиционная площадка № 10

**Адрес:** Вологодская область,  
Грязовецкий район, муниципальное  
образование Ростилоское, п. Плоское  
(58.641786; 40.282648)

**Кадастровый квартал:**  
35:28:0104043:972

**Вид права предоставления:** аренда

**Общая площадь:** 0,04 га

**Тип собственности:**  
государственная собственность

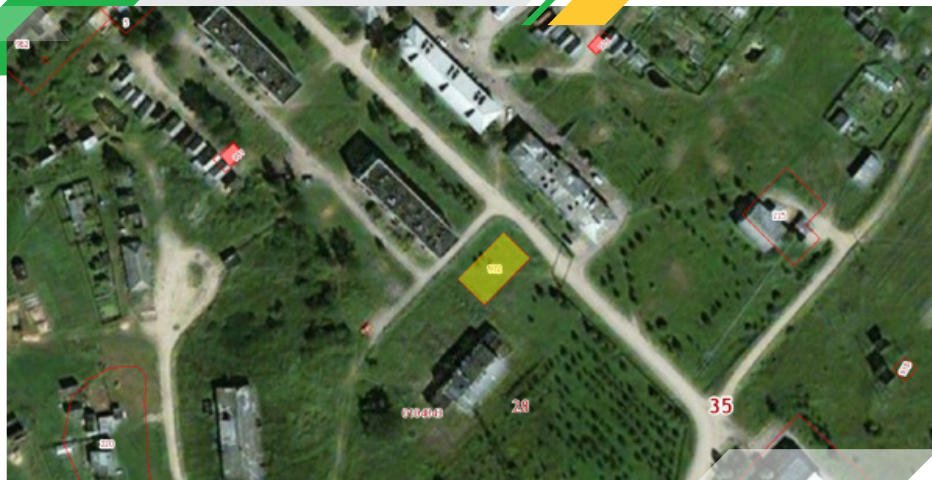
до разграничения

**Категория земель:**  
земли населенных пунктов

**Назначение:**  
для строительства магазина

**Вид разрешенного использования:**  
магазины товаров первой необходимости

**Территориальная зона:**  
зона общественной застройки (ОБ-1)

**НАЛИЧИЕ ИНФРАСТРУКТУРЫ:**

газоснабжение – 10 м;  
водоснабжение – 10 м;  
электроснабжение: ВЛ – 0,4 кВ – 10 м;

**РАССТОЯНИЯ:**

- » до железной дороги – 3,8 км;
- » до автомобильной дороги федерального значения «Москва – Архангельск» – 3,6 км.



## Для размещения промышленного объекта

**Адрес:** Вологодская область, Грязовецкий район, муниципальное образование Сидоровское, с. Сидорово (58.760879; 40.994360)

**Кадастровый квартал:** 35:28:0602026:439

**Вид права предоставления:** аренда

**Общая площадь:** 1,5 га

**Тип собственности:** государственная собственность до разграничения

**Категория земель:** земли населенных пунктов

**Назначение:** для размещения промышленного объекта

**Территориальная зона:** зоны предприятий и коммунально-складских объектов III класса опасности (СЗЗ 300 м)



### НАЛИЧИЕ ИНФРАСТРУКТУРЫ:

газоснабжение – 1000 м;  
водоснабжение – 1000 м;  
электроснабжение: ВЛ – 0,4 кВ – 200 м;



### РАССТОЯНИЯ:

- » до железной дороги – 8,3 км;
- » до автомобильной дороги федерального значения «Москва – Архангельск» – 52 км;
- » до автомобильной дороги областного значения «Грязовец – Вохтога» – 800 м.

## Инвестиционная площадка № 12

## Для ведения крестьянского (фермерского) хозяйства

**Адрес:** Вологодская область,  
Грязовецкий район, муниципальное  
образование Сидоровское, вне границ  
д. Левино (58.7689; 40.8714)

**Кадастровый квартал:** 35:28:0602006

**Вид права предоставления:** аренда

**Общая площадь:** 11 га

**Тип собственности:**  
муниципальная собственность

**Категория земель:**

земли сельскохозяйственного назначения

**Назначение:**

для ведения крестьянского (фермерского)  
хозяйства

**Вид разрешенного использования:**

магазины товаров первой необходимости

**Территориальная зона:**

земли сельскохозяйственного назначения  
(СХ-1)



## НАЛИЧИЕ ИНФРАСТРУКТУРЫ:

**газоснабжение** – отсутствует;

**водоснабжение** – отсутствует;

**электроснабжение:** ВЛ – 0,4 кВ – 200 м;



## РАССТОЯНИЯ:

- » до железной дороги – 14,5 км;
- » до автомобильной дороги федерального значения «Москва – Архангельск» – 44,6 км;
- » расстояние до автомобильной дороги областного значения «Грязовец – Вохтога» – 20 м.

## Для сельскохозяйственного производства

**Адрес:** Вологодская область, Грязовецкий район, муниципальное образование Сидоровское (58.7580; 40.9322)

**Кадастровый квартал:** 35:28:0000000:346

**Вид права предоставления:** аренда

**Общая площадь:** 398,7 га

**Тип собственности:**

муниципальная собственность

**Категория земель:**

земли сельскохозяйственного назначения

**Назначение:**

для сельскохозяйственного производства

**Территориальная зона:**

земли сельскохозяйственного назначения (СХ-1)



### НАЛИЧИЕ ИНФРАСТРУКТУРЫ:

**газоснабжение** – отсутствует;

**водоснабжение** – отсутствует;

**электроснабжение:** ВЛ – 0,4 кВ – 200 м;



### РАССТОЯНИЯ:

- » до железной дороги – 8,3 км;
- » до автомобильной дороги федерального значения «Москва – Архангельск» – 48 км;
- » до автомобильной дороги областного значения «Грязовец – Вохтога» – 800 м.



ИНВЕСТИРУЙ  
В ВОЛОГОДЧИНУ

